

附件 1

2022 年单位预算公开说明

绥德县继续教育服务中心

2022 年单位综合预算

目 录

第一部分 单位概况

- 一、单位主要职责及机构设置
- 二、2022 年度单位工作任务
- 三、单位预算单位构成
- 四、单位人员情况说明

第二部分 收支情况

- 五、2022 年单位预算收支说明

第三部分 其他说明情况

- 六、单位预算“三公”经费等情况说明
- 七、单位国有资产占有使用及资产购置情况说明
- 八、单位政府采购情况说明
- 九、单位预算绩效目标说明
- 十、机关运行经费安排说明
- 十一、专业名词解释

第四部分 公开报表

(具体单位预算公开报表)

第一部分 单位概况

一、单位主要职责及机构设置

主要职责：

承担全县中小学（幼儿园）教师培训、社区服务、学历教育、实用类技术培训、社会力量办学管理等各项教学任务。

机构设置：

办公室、总务后勤、教研培训、社区学院、学历教育

二、2022年度单位工作任务

1. 加强党建工作。认真学习贯彻党的二十大精神，强化党建常态化工作，发挥党组织在各项工作中的统领作用。

2. 疫情防控常态化。

3. 做好党员干部实践活动。在全体党员干部中推进“我为群众办实事”实践活动，引导广大党员干部践行初心使命。

4. 加强领导班子学习，提高管理水平，明确责任分工。充分发挥主任办公会的职能作用，增强班子团队合作意识，发扬奉献精神、创新精神。

5. 关注教师成长需求。“走出去”“请进来”两手抓。建立行之有效的教师培养制度，加强教科研活动，通过多种渠道提升教师的业务能力，进一步加强对基层学校、社区的实践指导和服务工作。加强师德建设，不断提升师德素养，牢固树立

服务意识。

6. 师资培训。按工作计划，2022 年度拟安排以下培训：

- (1) 思政课骨干教师培训；
- (2) 中小学班主任工作能力提升培训；
- (3) 新聘教师培训；
- (4) 劳动教育骨干教师能力提升培训；
- (5) 学校社团活动及心理健康教育教师培训；
- (6) 专业技术人员（教师）继续教育（网络研修）；
- (7) 国培计划项目。

7. 实用技术培训。大力开展农民实用技术培训，让农民学有所获、学有所用，真正使实用技术培训工作助力乡村振兴。

8. 学历教育。做好成人继续教育的招生管理、教育教学工作，并进一步完善激励奖励机制，保障学历教育工作顺利开展。

9. 社区学院。进一步完善三级网络建设，建立健全组织机构、完善工作制度、畅通运行机制，充分发挥了社区学院的龙头、示范、引领、辐射作用。

10. 上级交给的其他工作。

三、单位预算单位构成

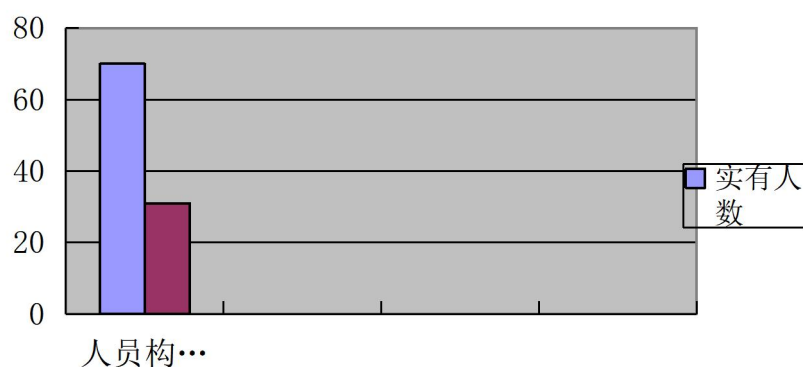
纳入本单位 2022 年单位预算编制范围的二级预算单位共有 XX 个，包括：

序号	单位名称	拟变动情况
1	绥德县继续教育服务中心	

2	
.....	

四、单位人员情况说明

截止上年底，本单位人员编制 31 人，事业编制 31 人；实有人员 70 人。单位管理的离退休人员 68 人。



第二部分 收支情况

五、2022 年单位预算收支说明

(一) 收支预算总体情况

按照综合预算的原则，本单位所有收入和支出均纳入单位预算管理。2022 年本单位预算收入 1206.57 万元，其中一般公共预算拨款收入 1206.57 万元、政府性基金拨款收入 0 万。

(二) 财政拨款收支情况

2022 年本单位财政拨款收入 1206.57 万元，其中一般公共

预算拨款收入 1206.57 万元、政府性基金拨款收入 0 万元，2022 年本单位财政拨款支出 1206.57 万元，其中一般公共预算拨款支出 1206.57 万元、政府性基金拨款支出 0 万元。

（三）一般公共预算拨款支出明细情况

1、一般公共预算当年拨款规模变化情况

2022 年本单位当年一般公共预算拨款支出 1206.57 万元。

2、支出按功能科目分类的明细情况

2022 年本单位当年一般公共预算支出 1206.57 万元，其中：
教师进修 1206.57 万元。

（1）教师进修(2050801)931.03 万元。

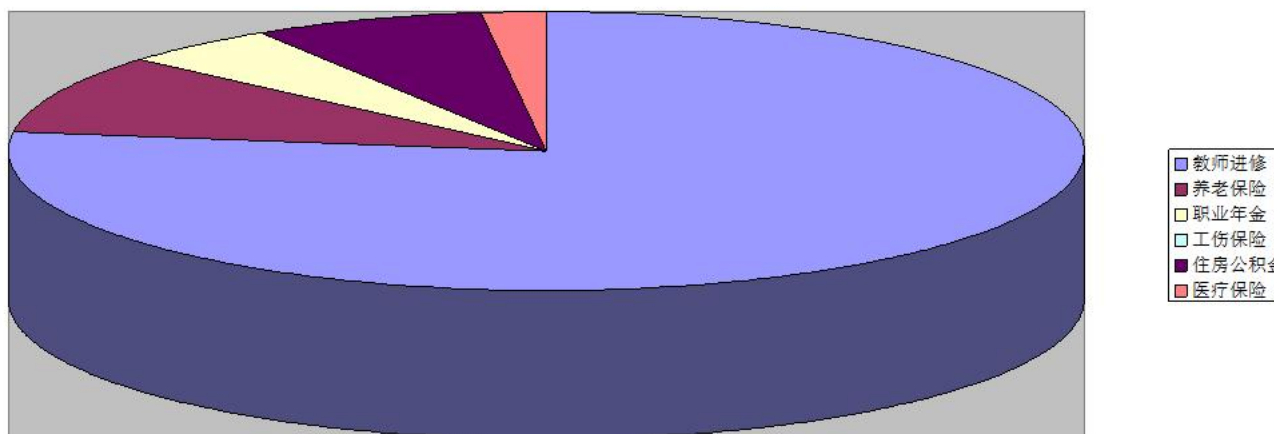
（2）机关事业单位养老保险缴费（2080505）111.39 万元。

（3）职业年金缴费（2080506）55.7 万元。

（4）财政对工伤保险基金的补助（2082702）1.5 万元。

（5）事业单位医疗（2101102）25 万元。

（6）住房公积金（2210201）81.95 万元。



3、支出按经济科目分类的明细情况

(1) 按照单位预算支出经济分类的类级科目说明。

2022 年本单位当年一般公共预算支出 1206.57 万元，其中：工资福利支出(301)1165.32 万元，商品和服务支出（302）35 万元，对个人和家庭补助（303）支出 6.25 万元。

4、上年结转财政资金一般公共预算拨款支出情况

本单位无 2021 年结转的一般公共预算拨款资金支出。

(四) 政府性基金预算支出情况

1、本单位无当年政府性基金预算收支，并已公开空表。

2、本单位无 2021 年结转的政府性基金预算拨款支出。

(五) 国有资本经营预算拨款收支情况

2022 年本单位当年国有资本经营预算拨款收支。

本单位无当年国有资本经营预算拨款收支，并在财政拨款

收支总体情况表中列示。

2022 年本单位 2021 年结转的国有资本经营预算拨款支出 0 万元编入 2022 年单位综合预算执行。

本单位无 2021 年结转的国有资本经营预算拨款支出。

第三部分 其他说明情况

六、单位预算“三公”经费等预算情况说明

本单位无“三公”经费预算支出。

本单位无 2021 年结转的“三公”经费支出。

七、单位国有资产占有使用及资产购置情况说明

截止 2021 年底，本单位所属预算单位共有车辆 0 辆，单价 20 万元以上的设备 0 台（套）。2022 年当年单位预算安排。购置车辆 0 辆；安排购置单价 20 万元以上的设备 0 台（套）。

本单位无 2021 年结转的财政拨款支出资产购置”。

八、政府采购情况说明

本单位 2022 年无政府采购预算，并已公开空表。

本单位无 2021 年结转的政府采购资金支出。

九、单位预算绩效目标情况说明

2022 年本单位绩效目标管理全覆盖，涉及当年一般公共预算拨款 1206.57 万元，当年政府性基金预算拨款 0 万元，当年国有资本经营预算拨款 0 万元（详见公开报表中的绩效目标

表)。

本单位无 2021 年结转的财政拨款支出涉及的绩效目标管理。

十、机关运行经费安排情况说明

单位当年运行经费预算安排 5 万元。

本单位无 2021 年结转的财政拨款机关运行经费支出。

十一、专业名词解释

文字说明，机关运行经费为必须解释的专业名词，其他专业名词解释可由单位根据业务内容等自行选择。

1. 机关运行经费:指各单位的公用经费，包括办公及印刷费、邮电费、差旅费、会议费、福利费、日常维修费、专用材料及一般设备购置费、办公用房水电费、办公用房取暖费、办公用房物业管理费、公务用车运行维护费以及其他费用。

第四部分 公开报表

2022 年单位综合预算公开报表

部门名称：绥德县继续教育服务中心

保密审查情况：已审查

部门主要负责人审签情况：已审签

目录

报表	报表名称	是否空表	公开空表理由
表1	2022年单位综合预算收支总表	否	
表2	2022年单位综合预算收入总表	否	
表3	2022年单位综合预算支出总表	否	
表4	2022年单位综合预算财政拨款收支总表	否	
表5	2022年单位综合预算一般公共预算支出明细表（按支出功能分类科目）	否	
表6	2022年单位综合预算一般公共预算支出明细表（按支出经济分类科目）	否	
表7	2022年单位综合预算一般公共预算基本支出明细表（按支出功能分类科目）	否	
表8	2022年单位综合预算一般公共预算基本支出明细表（按支出经济分类科目）	否	
表9	2022年单位综合预算政府性基金收支表	是	
表10	2022年单位综合预算专项业务经费支出表	否	
表11	2022年单位综合预算财政拨款上年结转资金支出表	是	市县可根据实际预算编制批复情况统一要求。如确定统一不公开，请从目录和附表中删去；如确定公开，则不涉及的部门应公开空表。
表12	2022年单位综合预算政府采购（资产配置、购买服务）预算表	是	
表13	2022年单位综合预算一般公共预算拨款“三公”经费及会议费、培训费支出预算表	是	
表14	2022年单位专项业务经费绩效目标表	否	按部门一级项目公开，无专项业务经费项目的部门，请公开空表并说明
表15	2022年单位整体支出绩效目标表	否	市县根据绩效管理推进情况统一部署，如统一要求暂不公开，请从目录和附表中删去。
表16	2022年专项资金总体绩效目标表	是	不管理专项资金的部门，请公开空表并说明。市县根据绩效管理推进情况统一部署，如统一要求暂不公开，请从目录和附表中删去；如确定公开，则不涉及的部门应公开空表。

注：1、封面和目录的格式不得随意改变。2、公开空表一定要在目录说明理由。3、市县部门涉及公开扶贫项目资金绩效目标表的，请在重点项目绩效目标表中添加公开。

表1

2022年单位综合预算收支总表

单位：万元

收 入		支 出					
项 目	预算数	支出功能分类科目（按大类）	预算数	部门预算支出经济分类科目（按大类）	预算数	政府预算支出经济分类科目（按大类）	预算数
一、部门预算	1,206.57	一、部门预算	1,206.57	一、部门预算	1,206.57	一、部门预算	1,206.57
1、财政拨款	1,206.57	1、一般公共服务支出		1、人员经费和公用经费支出		1、机关工资福利支出	
(1)一般公共预算拨款	1,206.57	2、外交支出		(1)工资福利支出	1,165.32	2、机关商品和服务支出	
其中：专项资金列入部门预算的项目		3、国防支出		(2)商品和服务支出		3、机关资本性支出（一）	
(2)政府性基金拨款		4、公共安全支出		(3)对个人和家庭的补助	6.25	4、机关资本性支出（二）	
(3)国有资本经营预算收入		5、教育支出	931.03	(4)资本性支出		5、对事业单位经常性补助	1,200.32
2、上级补助收入		6、科学技术支出		2、专项业务经费支出		6、对事业单位资本性补助	
3、事业收入		7、文化旅游体育与传媒支出		(1)工资福利支出		7、对企业补助	
其中：纳入财政专户管理的收费		8、社会保障和就业支出		(2)商品和服务支出	35.00	8、对企业资本性支出	
4、事业单位经营收入		9、社会保险基金支出	168.59	(3)对个人和家庭补助		9、对个人和家庭的补助	6.25
5、附属单位上缴收入		10、卫生健康支出	25.00	(4)债务利息及费用支出		10、对社会保障基金补助	
6、其他收入		11、节能环保支出		(5)资本性支出（基本建设）		11、债务利息及费用支出	
		12、城乡社区支出		(6)资本性支出		12、债务还本支出	
		13、农林水支出		(7)对企业补助（基本建设）		13、转移性支出	
		14、交通运输支出		(8)对企业补助		14、预备费及预留	
		15、资源勘探工业信息等支出		(9)对社会保障基金补助		15、其他支出	
		16、商业服务业等支出		(10)其他支出			
		17、金融支出		3、上缴上级支出			
		18、援助其他地区支出		4、事业单位经营支出			
		19、自然资源海洋气象等支出		5、对附属单位补助支出			
		20、住房保障支出	81.95				
		21、粮油物资储备支出					
		22、国有资本经营预算支出					
		23、灾害防治及应急管理支出					
		24、预备费					
		25、其他支出					
		26、转移性支出					
		27、债务还本支出					
		28、债务付息支出					
		29、债务发行费用支出					
本年收入合计	1,206.57	本年支出合计	1,206.57	本年支出合计	1,206.57	本年支出合计	1,206.57
用事业基金弥补收支差额		结转下年		结转下年		结转下年	
上年实户资金余额		未安排支出的实户资金		未安排支出的实户资金		未安排支出的实户资金	
上年结转							
其中：财政拨款资金结转							
非财政拨款资金结余			3				
收入总计	1,206.57	支出总计	1,206.57	支出总计	1,206.57	支出总计	1,206.57

表2

2022年单位综合预算收入总表

单位：万元

单位编码	单位名称	部门预算											
		合计	一般公共预算拨款		政府性基金 拨款	上级补助收 入	事业收入	事业单位经营 收入	对附属单位上 缴收入	用事业基金弥 补收支差额	上年结转	上年实户 资金余额	其他收入
			小计	其中：专项资 金列入部门预 算项目									
303008	绥德县继续教育服务中心	1206.57	1206.57										

表2

2022年单位综合预算收入总表

单位：万元

单位编码	单位名称	部门预算											
		合计	一般公共预算拨款		政府性基金拨款	上级补助收入	事业收入	事业单位经营收入	对附属单位上缴收入	用事业基金弥补收支差额	上年结转	上年实户资金余额	其他收入
			小计	其中：专项资金列入部门预算项目									
303008	绥德县继续教育服务中心	1206.57	1206.57										

表4

2022年单位综合预算财政拨款收支总表

单位：万元

收 入		支 出					
项 目	预算数	支出功能分类科目（按大类）	预算数	部门预算支出经济分类科目（按大类）	预算数	政府预算支出经济分类科目（按大类）	预算数
一、财政拨款	1,206.57	一、财政拨款	1,206.57	一、财政拨款	1,206.57	一、财政拨款	1,206.57
1、一般公共预算拨款	1,206.57	1、一般公共服务支出		1、人员经费和公用经费支出		1、机关工资福利支出	
其中：专项资金列入部门预算的项目		2、外交支出		(1)工资福利支出	1,165.32	2、机关商品和服务支出	
2、政府性基金拨款		3、国防支出		(2)商品和服务支出		3、机关资本性支出（一）	
3、国有资本经营预算收入		4、公共安全支出		(3)对个人和家庭的补助	6.25	4、机关资本性支出（二）	
		5、教育支出	931.03	(4)资本性支出		5、对事业单位经常性补助	1,200.32
		6、科学技术支出		2、专项业务经费支出		6、对事业单位资本性补助	
		7、文化旅游体育与传媒支出		(1)工资福利支出		7、对企业补助	
		8、社会保障和就业支出		(2)商品和服务支出	35.00	8、对企业资本性支出	
		9、社会保险基金支出	168.59	(3)对个人和家庭补助		9、对个人和家庭的补助	6.25
		10、卫生健康支出	25.00	(4)债务利息及费用支出		10、对社会保障基金补助	
		11、节能环保支出		(5)资本性支出（基本建设）		11、债务利息及费用支出	
		12、城乡社区支出		(6)资本性支出		12、债务还本支出	
		13、农林水支出		(7)对企业补助（基本建设）		13、转移性支出	
		14、交通运输支出		(8)对企业补助		14、预备费及预留	
		15、资源勘探工业信息等支出		(9)对社会保障基金补助		15、其他支出	
		16、商业服务业等支出		(10)其他支出			
		17、金融支出		3、上缴上级支出			
		18、援助其他地区支出		4、事业单位经营支出			
		19、自然资源海洋气象等支出		5、对附属单位补助支出			
		20、住房保障支出	81.95				
		21、粮油物资储备支出					
		22、国有资本经营预算支出					
		23、灾害防治及应急管理支出					
		24、预备费					
		25、其他支出					
		26、转移性支出					
		27、债务还本支出					
		28、债务付息支出					
		29、债务发行费用支出					
本年收入合计	1,206.57	本年支出合计	1,206.57	本年支出合计	1,206.57	本年支出合计	1,206.57
上年结转		结转下年		结转下年		结转下年	
			6				
收入总计	1,206.57	支出总计	1,206.57	支出总计	1206.57	支出总计	1,206.57

表5

2022年单位综合预算一般公共预算支出明细表（按支出功能分类科目-不含上年结转）

单位：万元

功能科目编码	功能科目名称	合计	人员经费支出	公用经费支出	专项业务经费支出	备注
**	合计	1206.57	1171.57	5	30	**
205	教育支出	931.03	896.03	5	30	
20508	进修及培训	931.03	896.03	5	30	
2050801	教师进修	931.03	896.03	5	30	
208	社会保险和就业支出	168.59	168.59			
20805	行政事业单位养老支出	167.09	167.09			
2080505	机关事业单位基本养老保险缴费	111.39	111.39			
2080506	职业年金缴费	55.7	55.7			
20827	财政对其他社会保险基金的补助	1.5	1.5			
2082702	财政对工伤保险基金的补助	1.5	1.5			
210	卫生健康支出	25	25			
21011	行政事业单位医疗	25	25			
2101102	事业单位医疗	25	25			
221	住房保障支出	81.95	81.95			
22102	住房改革支出	81.95	81.95			
2210201	住房公积金	81.95	81.95			

表6

2022年单位综合预算一般公共预算支出明细表（按支出经济分类科目-不含上年结转）

单位：万元

部门经济科目编码	部门经济科目名称	政府经济科目编码	政府经济科目名称	合计	人员经费支出	公用经费支出	专项业务经费支出	备注
**	合计			1206.57	1171.57	5	30	**
301	工资福利支出	50501	工资福利支出	1165.32	1165.32			
30101	基本工资	50501	工资福利支出	818.84	818.84			
30102	津贴补贴	50501	工资福利支出	17.94	17.94			
30103	奖金	50501	工资福利支出	53	53			
30108	机关事业单位基本养老保险缴费	50501	工资福利支出	111.39	111.39			
30109	职业年金缴费	50501	工资福利支出	55.7	55.7			
30110	职工基本医疗保险缴费	50501	工资福利支出	25	25			
30113	住房公积金	50501	工资福利支出	81.95	81.95			
30199	其他工资福利支出	50501	工资福利支出	1.5	1.5			
302	商品和服务支出	50502	商品和服务支出	35		5	30	
30201	办公费	50502	商品和服务支出	16.4		2.8	13.6	
30202	印刷费	50502	商品和服务支出	2.1		0.8	1.3	
30205	水费	50502	商品和服务支出	0.6		0.2	0.4	
30206	电费	50502	商品和服务支出	4.2		1.2	3	
30299	其他商品和服务支出	50502	商品和服务支出	11.7			11.7	
303	对个人和家庭补助	50999	其他对个人和家庭补助	6.25	6.25			
30399	对个人和家庭补助	50999	其他对个人和家庭补助	6.25	6.25			

表7

2022年单位综合预算一般公共预算基本支出明细表（按支出功能分类科目-不含上年结转）

单位：万元

功能科目编码	功能科目名称	合计	人员经费支出	公用经费支出	备注
**	合计	1176.57	1171.57	5	
205	教育支出	901.03	896.03	5	
20508	进修及培训	901.03	896.03	5	
2050801	教师进修	901.03	896.03	5	
208	社会保险和就业支出	168.59	168.59		
20805	行政事业单位养老支出	167.09	167.09		
2080505	机关事业单位基本养老保险缴费	111.39	111.39		
2080506	职业年金缴费	55.7	55.7		
20827	财政对其他社会保险缴费	1.5	1.5		
2082702	财政对工伤保险缴费	1.5	1.5		
210	卫生健康支出	25	25		
21011	行政事业单位医疗	25	25		
2101102	事业单位医疗	25	25		
221	住房保障支出	81.95	81.95		
22102	住房改革支出	81.95	81.95		
2210201	住房公积金	81.95	81.95		

表8

2022年单位综合预算一般公共预算基本支出明细表（支出经济分类科目-不含上年结转）

单位：万元

部门经济科目编码	部门经济科目名称	政府经济科目编码	政府经济科目名称	合计	人员经费支出	公用经费支出	备注
**	合计			1176.57	1171.57	5	
301	工资福利支出	50501	工资福利支出	1165.32	1165.32		
30101	基本工资	50501	工资福利支出	818.84	818.84		
30102	津贴补贴	50501	工资福利支出	17.94	17.94		
30103	奖金	50501	工资福利支出	53	53		
30108	机关事业单位基本养老保险缴费	50501	工资福利支出	111.39	111.39		
30109	职业年金缴费	50501	工资福利支出	55.7	55.7		
30110	职工基本医疗保险缴费	50501	工资福利支出	25	25		
30113	住房公积金	50501	工资福利支出	81.95	81.95		
30199	其他工资福利支出	50501	工资福利支出	1.5	1.5		
302	商品和服务支出	50502	商品和服务支出	5		5	
30201	办公费	50502	商品和服务支出	2.8		2.8	
30202	印刷费	50502	商品和服务支出	0.8		0.8	
30205	水费	50502	商品和服务支出	0.2		0.2	
30206	电费	50502	商品和服务支出	1.2		1.2	
30299	其他商品和服务支出	50502	商品和服务支出				
303	对个人和家庭补助	50999	其他对个人和家庭补助	6.25	6.25		
30399	对个人和家庭补助	50999	其他对个人和家庭补助	6.25	6.25		

表9

2022年单位综合预算政府性基金收支表（不含上年结转）

单位：万元

收 入		支 出					
项 目	预算数	支出功能分类科目（按大类）	预算数	部门预算支出经济分类科目（按大类）	预算数	政府预算支出经济分类科目（按大类）	预算数
一、政府性基金拨款		一、科学技术支出		一、人员经费和公用经费支出		一、机关工资福利支出	
		二、文化旅游体育与传媒支出		工资福利支出		二、机关商品和服务支出	
		三、社会保障和就业支出		商品和服务支出		三、机关资本性支出（一）	
		四、节能环保支出		对个人和家庭的补助		四、机关资本性支出（二）	
		五、城乡社区支出		其他资本性支出		五、对事业单位经常性补助	
		六、农林水支出		二、专项业务经费支出		六、对事业单位资本性补助	
		七、交通运输支出		工资福利支出		七、对企业补助	
		八、资源勘探工业信息等支出		商品和服务支出		八、对企业资本性支出	
		九、金融支出		对个人和家庭的补助		九、对个人和家庭的补助	
		十、其他支出		债务付息及费用支出		十、对社会保障基金补助	
		十一、转移性支出		资本性支出（基本建设）		十一、债务利息及费用支出	
		十二、债务还本支出		资本性支出		十二、债务还本支出	
		十四、债务付息支出		对企业补助（基本建设）		十三、转移性支出	
		十五、债务发行费用支出		对企业补助		十四、预备费及预留	
				对社会保障基金补助		十五、其他支出	
				其他支出			
				三、上缴上级支出			
				四、事业单位经营支出			
				五、对附属单位补助支出			
本年收入合计		本年支出合计		本年支出合计		本年支出合计	

表10

2022年单位综合预算专项业务经费支出表（不含上年结转）

单位：万元

单位编码	单位（项目）名称	项目金额	项目简介
**	**	**	**
303008	社区学院运行经费	30	保障社区学院运行

表11

2022年单位综合预算财政拨款上年结转资金支出表

单位：万元

预算单位代码	预算单位名称	预算项目名称	金额	功能分类科目代码	功能分类科目名称	政府经济分类科目代码	政府经济分类科目名称	项目类别	资金性质	备注
**	**	**	**	**	**	**	**	**	**	**

注：项目类别指基本支出或项目支出；资金性质指一般公共预算支出、政府性基金预算支出、国有资本经营预算支出等。

表12

2022年单位综合预算政府采购（资产配置、购买服务）预算表（不含上年结转）

单位：万元

科目编码			单位编码	采购项目	采购目录	购买服务内容	规格型号	数量	部门预算支出 经济科目编码		政府预算支出 经济科目编码		实施采购 时间	预算金额	说明
类	款	项							类	款	类	款			
**	**	**	**	**	**	**	**	**	**	**	**	**	**	**	**

表13

2022年单位综合预算一般公共预算拨款“三公”经费及会议费、培训费支出预算表（不含上年结转）

单位：万元

单位编码	单位名称	2021年										2022年										增减变化情况						
		一般公共预算拨款安排的“三公”经费预算										一般公共预算拨款安排的“三公”经费预算										一般公共预算拨款安排的“三公”经费预算						
		合计	小计	因公出国(境)费用	公务接待费	公务用车购置及运行维护费			会议费	培训费	合计	小计	因公出国(境)费用	公务接待费	公务用车购置及运行维护费			会议费	培训费	合计	小计	因公出国(境)费用	公务接待费	公务用车购置及运行维护费			会议费	培训费
						小计	公务用车购置费	公务用车运行维护费							小计	公务用车购置费	公务用车运行维护费							小计	公务用车购置费	公务用车运行维护费		
**	**	**	**	**	**	**	**	**	**	**	**	**	**	**	**	**	**	**	**	**	**	**	**	**	**	**	**	**

表14

2022年单位预算专项业务经费绩效目标表

项目名称		绥德县继续教育服务中心			
主管部门		绥德县教育和体育局			
资金金额 (万元)	实施期资金总额:		30		
	其中:财政拨款		30		
	其他资金				
总体目标	目标1: 社区学院正常运转 目标2: 提高社区居民文化生活建设 目标3: 提升社区居民文化精神素养				
年度绩效指标	一级指标	二级指标	指标内容	指标值	备注
	产出指标	数量指标	指标1: 参与人数	200	
			指标2: 5个学习班开展教学	完成	
				
		质量指标	指标1: 教学目标完成	完成	
			指标2: 能表演展示	完成	
				
	时效指标	指标1: 按时完成	100%		
		指标2:			
				
	效益指标	经济效益指标	指标1: 资金使用率	100%	
			指标2:		
				
		社会效益指标	指标1: 社会知晓率	明显	
			指标2:		
				
		生态效益指标	指标1:		
指标2:					
可持续影响指标	指标1: 丰富社区人民的生活, 参与各种活动	显著			
	指标2:				
.....					
满意度指标	服务对象满意度指标	指标1: 参与社区学院的学员满意	98%		
		指标2:			
				

备注: 1、绩效指标可选择填写。 2、根据需要可往下续表。 3、市县扶贫资金项目的绩效目标必须公开。4、市县部门也应公开。

表15

2022年单位整体支出绩效目标表

部门(单位)名称		绥德县继续教育服务中心			
年度 主要 任务	任务名称	主要内容	预算金额(万元)		
			总额	财政拨款	其他资金
	任务1	人员经费	1,206.57	1171.57	57
	任务2	社区经费		30	
	任务3	公用经费		5	
.....					
金额合计					
年度 总体 目标	目标1: 保障人员经费, 维持单位正常运转。 目标2: 社区学院正常运行 目标3:				
年度 绩效 指标	一级指标	二级指标	指标内容	指标值	
	产出指标	数量指标	指标1: 惠及单位职工人数	78人	
			指标2: 保障单位运行	正常	
			指标3: 保障社区学院运行	正常	
		质量指标	指标1: 资金及时发放	及时	
			指标2:		
				
		时效指标	指标1: 开始时间	2023年1月1日	
			指标2: 完成时间	2023年12月31日	
				
		成本指标	指标1: 财政预算资金	1171.57	
	指标2: 社区学院		30		
				
	效益指标	经济效益指标	指标1: 保障单位职工工资费用	已保障	
			指标2:		
				
		社会效益指标	指标1: 社区知晓	基本知晓	
			指标2:		
				
		生态效益指标	指标1:		
指标2:					
.....					
可持续影响指标		指标1:			
	指标2:				
				
满意度指标	服务对象 满意度指标	指标1: 单位职工满意度	98%		
		指标2: 社区学员满意率	98%		
				

注: 1、年度绩效指标可选择填写。
2、部门应公开本部门整体预算绩效。

表16

2022年专项资金总体绩效目标表

项目名称					
主管部门					
资金金额 (万元)		实施期资金总额:		年度资金总额:	
		其中:财政拨款		其中:财政拨款	
		其他资金		其他资金	
总体	实施期总目标			年度目标	
绩效指标	一级指标	二级指标	指标内容	指标值	备注
	产出指标	数量指标	指标1:		
			指标2:		
				
		质量指标	指标1:		
	指标2:				
				
	时效指标	指标1:			
		指标2:			
				
	成本指标	指标1:			
		指标2:			
				
	效益指标	经济效益指标	指标1:		
			指标2:		
.....					
社会效益指标		指标1:			
	指标2:				
.....					
生态效益指标	指标1:				
	指标2:				
.....					
可持续影响指标	指标1:				
	指标2:				
.....					
满意度指标	服务对象满意度指标	指标1:			
		指标2:			
.....					

备注: 1、绩效指标可选择填写。 2、不管理本级专项资金的主管部门, 应公开空表并说明。 3、市县根据本级部门预算绩效管理工作推进情况, 统一部署, 积